



A FOLHA

ESCOLA PROFISSIONAL DE DESENVOLVIMENTO RURAL DE ABRANTES

Herdade da Murteira 2200 - 681 Mouriscas; TELEFONE: 241 870 020/021; FAX : 241 870 028; E-MAIL: geral@epdra.pt; PÁGINA NA INTERNET EM: www.epdra.pt
 Coordenação Maria da Luz; Tratamento gráfico: Paulo Vicente - Ilustração: Paulo Vicente; Fotografia: Paulo Vicente;
 Jornalistas: Maria da Luz; Fernanda Loureiro; Margarida Fiel; Manuel Pereira; Ana Maria Sousa; Fátima Moura

Editorial

COMPARAÇÃO

Outro dia, num prado, um
raminho arranquei
E, perdido a pensar, para
casa o levei;
Ao chegar vi que as flores,
do calor da mão,
Deixavam pender as co-
roas pro chão.
Com água fresca então fui-
lhes matar a sede,
E – olhai que maravilha!
Vede agora, vede!
As corolas de novo frescas
e perfeitas,
Hastes e folhas outra vez
verdes, direitas,
E todo o ramalhete assim
sadio, terno,
Como se estivesse inda
preso ao chão materno.
É um milagre assim que
todo me incendeia
Ao ouvir versos meus m
língua alheia.

J.W. Goethe



**2 TORNEIO INTER-TURMAS
DE TÊNIS DE MESA**

**3 DIA DE SÃO VALENTIM
CORTA-MATO:
FASE REGIONAL**

**4 ISAGRI-PORTUGAL
VEIO À EPDRA!
SÃO VALENTIM na Biblioteca**

5 DIA DE SÃO PATRÍCIO

**6 VISITA DE ESTUDO À
EMPRESA PLÂNTULA
VISITA DE ESTUDO
AO CONVENTO DE
MAFRA**

**8 VISITA À EXPOSALÃO
PASSATEMPOS**



TORNEIO

INTER-TURMAS

DE TÊNIS DE

MESA

FINAL DO 1º PERÍODO

Dinamizado pelo grupo de Educação Física da nossa escola, decorreu, no dia 11 de dezembro de 2013, um torneio inter-turmas de ténis de mesa.

Apesar de ser de participação livre, congratulamo-nos com a grande adesão dos alunos a esta atividade e o empenho e entusiasmo demonstrados.

Desde já damos os parabéns aos vencedores, que mostraram grande mestria na modalidade: Maria Filipa D'alte, da turma Z1, no escalão feminino; André Marques, da turma B9, no escalão masculino.

Os vencedores foram presenteados com uma raquete de ténis de mesa. Assim, poderão continuar a praticar a modalidade e treinar para futuros torneios!



Fátima Moura



CORTA-MATO: FASE REGIONAL



Decorreu no dia 15 de janeiro de 2014 a fase regional do Corta-Mato Escolar, no Estádio Municipal de Abrantes.

A EPDRA fez-se representar por alunos dos diferentes cursos,

tendo sido apurados para a fase seguinte, no escalão Juniores, os alunos Diogo Marques (turma A2b), Soraia Rosa (turma B9), Elisabete Soares (turma Z3) e Daniel Rodrigues (turma EF10). A fase distrital acontece no dia 21 de fevereiro de 2014, em Almeirim.

Desejamos aos nossos alunos uma excelente prestação e, até lá, ... bons treinos!

Fátima Moura



DIA DE SÃO VALENTIM

No dia 14 de Fevereiro comemora-se o Dia de São Valentim ou, também conhecido como, o Dia dos Namorados.

Este dia é especial e como tal a Biblioteca não irá deixar passar em branco esta data. Assim, durante toda a manhã a Equipa da Biblioteca Escolar estará à tua espera para, em conjunto com os teus colegas e professores, a ires visitar. Poderás visitar a exposição relativa ao tema, ler algumas frases expostas que foram elaboradas pelos teus colegas e também poderás participar na atividade da biblioteca. Quem sabe se não se irá descobrir um talento escondido dentro de ti!!!!

Aparece e trás um amigo...

A equipa da BE
Margarida Fiel





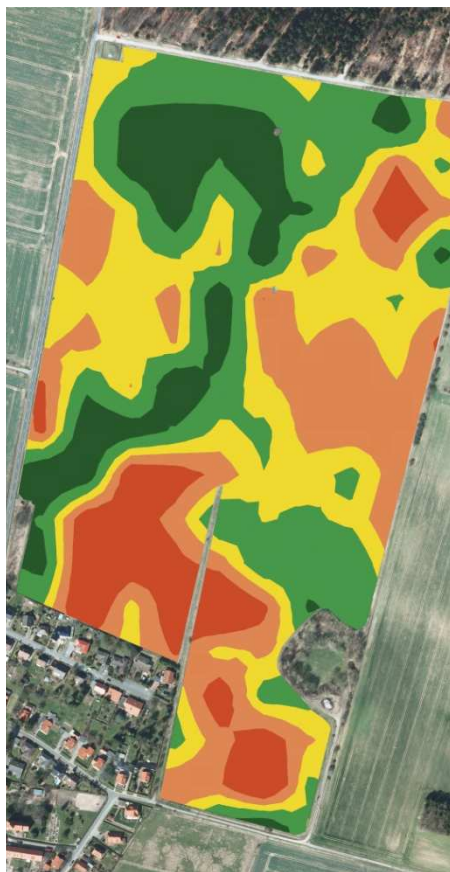
ISAGRI-PORTUGAL VEIO À EPDRA!

Fátima Moura

No dia 12 de Fevereiro estiveram na nossa escola os representantes da empresa Isagri-Portugal (IsagriLuso), empresa de software de gestão técnica e económica nas áreas de produção animal, vitivinicultura, grandes culturas e culturas especializadas.

A Isagri é uma empresa com filiais na Europa, Norte de África e China, tendo a filial portuguesa sido criada em 2004, no Porto. Foi feita a apresentação de três programas distintos: IsaCarne, que permite uma gestão mais equilibrada nas áreas de produção animal/vegetal; Isa360®, que permite fazer a gestão de uma exploração a partir do trator, com computador integrado, múltiplas aplicações e facilidades de utilização; IsoMargem, um programa de gestão de parcelas.

Foi uma palestra enriquecedora, dinâmica e muito participada, com intervenções várias dos nossos alunos, que se mostraram interessados na apresentação e colocaram inúmeras questões aos oradores.



Comemoração do Dia de São Valentim na Biblioteca

Margarida Fiel

No dia 14 de Fevereiro, Dia de São Valentim, dinamizaram-se as atividades “Dia de São Valentim” e “Amor para todos”.

Os alunos puderam visitar a exposição relativa ao tema, ler algumas frases expostas que foram elaboradas pelos colegas, escreveram frases ou poemas sobre o “AMOR” e também assistiram ao teatro encenado pelo professor Hugo Sampaio e realizado pelas turmas A6, B6 e a Z6.

Estas atividades mobilizaram ativamente os alunos e proporcionaram momentos de grande descontração e alegria.



DIA DE SÃO PATRÍCIO

Margarida Fiel

No dia 17 de Março comemora-se o Dia de São Patrício, o dia de santos mais comemorado em todo o mundo.

Este dia é muito importante na Irlanda, pois celebra-se o seu santo padroeiro. Os Irlandeses e os seus descendentes nos Estados Unidos e em todo o mundo comemoram o St. Patrick's Day - Dia de São Patrício, o santo que trouxe a religião católica para a Irlanda.

Como tal a Biblioteca irá dedicar um dia a este santo durante a Semana da Leitura. Assim, durante todo o dia poderás visitar a Biblioteca, em conjunto com os teus colegas e professores. Irá haver uma exposição dedicada a este santo e a este dia e poderás testar os teus conhecimentos através de um pequeno questionário. Aparece....Talvez saibas mais do que aquilo que pensas!



VISITA DE ESTUDO À EMPRESA PLÂNTULA

Sofia Pina

No passado dia 11 de fevereiro, o curso técnico de produção agrícola 1º e 3º ano (vegetal), realizaram uma visita de estudo, no âmbito das disciplinas de FCT I (Hortofloricultura I), Química e Produção vegetal (Propagação e reprodução de Plantas) e Hidroponia, à empresa Plantula situada na Ribeira Branca – Torres Novas.

Esta empresa existe à mais de 20 anos, inicialmente dedicada à propagação de Oliveiras (*Olea europaea*) e Figueiras (*Ficus carica*), plantas com extrema importância na nossa região e no nosso país. Actualmente também com uma área considerável de culturas sem solo – Hidroponia pelo sistema NGS (New Growing System) e NFT (Nutrient Film Technology). Esta empresa produz nabijas, alface e agrião e realiza algumas experiências com beldroegas e algumas aromáticas como por exemplo salsa e coentros.

Para além do que, é sempre de salientar a Plantula é uma empresa sempre disponível para colaborar com a nossa escola, tanto em termos de estágios como em receber os nossos alunos para mostrar todas as inovações que vão fazendo.

Esta visita de estudo foi bastante proveitosa, uma vez que é sempre renovado o interesse dos alunos em ver produções que utilizam as novas tecnologias.



VISITA DE ESTUDO AO CONVENTO DE MAFRA

Alexandra Lima e
Carla Falcão

*Era uma vez um rei
que fez a promessa de
levantar um convento
em Mafra... Era uma
vez uma escola que
visitou esse convento*

Decorreu no dia 27 de fevereiro a já tradicional visita de estudo ao Palácio Nacional de Mafra organizada pelo Departamento de Línguas no âmbito do estudo da obra Memorial do Convento de José Saramago. Nesta visita participaram todos os alunos do terceiro ano da nossa escola que, pontualmente, se concentraram no Centro Educativo às 7h45 minutos.

Depois de uma viagem em que alguns aproveitaram para pôr o sono em dia, chegámos a Mafra onde nos esperava chuva e nevoeiro. No entanto a boa disposição e curiosidade cultural não esmoreceram. O grupo separou-se em dois, devido ao número



elevado de alunos. As turmas Z2, Z3 e Z4 realizaram, no período da manhã, a visita “Memorial do Convento – uma integração histórica”. Durante 1h30, os alunos visitaram os espaços mais importantes referidos na obra e a guia fez a integração histórica da obra saramaguiana. As turmas Z1 e Z6 assistiram à peça de teatro Memorial do Convento, com adaptação de Filomena Oliveira e Miguel Real pela ÉTER, em coprodução com o Palácio Nacional de Mafra, também com a duração de 1h30. Durante a hora do almoço cada aluno teve liberdade para retemperar as forças onde mais lhe agradava, havendo mesmo alunos que aproveitaram o jardim do Palácio para realizar um

piquenique, apesar das contrariedades meteorológicas. Da parte da tarde os grupos revezaram-se. Às 17h00 todos aproveitaram o lanche fornecido pela escola e regressaram em ambiente de sã camaradagem à mesma.

Opinião dos alunos

Na minha opinião a visita ao Palácio Nacional de Mafra foi uma mais-valia para o estudo e compreensão da obra Memorial do Convento. A visita ao Palácio foi o que mais gostei pois a guia era muito esclarecedora e interativa. Na parte da tarde não apreciei tanto o espetáculo teatral talvez porque os alunos de uma escola de Coimbra fossem

muito faladores.

Maria Luís Valério, Z3

A visita ajudou-me bastante a entender a obra. A guia foi muito esclarecedora e simpática. O comportamento do grupo foi ótimo e o convívio muito agradável.

Pedro Santos, Z2

Na minha opinião o teatro foi bastante interessante e apelativo. Em relação à visita guiada, achei muito interativa e dinâmica, devido ao guia que foi incansável.

Esta visita foi muito produtiva e interessante, pois proporcionou-nos o aprofundar do conhecimento da obra Memorial do Convento.

Patrícia Lopes, Z1

Na minha opinião, a visita de estudo correu bem. Conseguimos cumprir os horários. A adequação da atividade aos temas estudados foi excelente e o grupo teve um bom comportamento.

Tiago Caiado, Z6



VISITA À EXPOSALÃO

Batalha

Paulo Vicente

Vou aqui contar a história
Se a memória não me falha
Do que ficou na memória
Dessa visita à Batalha.

Mesmo estando a o tempo bera
A manhã estava molhada
Ninguém nos deixou à espera
E à hora combinada
Tudo bem, não faltou nada.

Eram duas camionetas
Viaturas à maneira
Uns seguiram na primeira
E as duas quase completas
Lá seguiram em carreira.

À passagem por Tomar
A chuva que ameaçava
Começa, com força, a tombar
Ai que a viagem acabava.

Por ser de manhã bem cedo
Uns tentaram dormir
Posso contar um segredo
É de mim que estou a falar
Os outros não tenham medo
Que um segredo sei guardar.

A viagem terminou
Onde estava combinado
E quando alguém perguntou
Disse alguém mais informado
“A feira é ali ao lado”.

Ainda no estacionamento
Distribuíram-se os bilhetes
E aproveitou-se o momento
Para avisos e ralhetes
Sobre bom comportamento.

Pelas primeiras impressões
Toda a feira prometia
Eram três os pavilhões
Eram muitas as razões
la ser um belo dia.

De uma visita de estudo
Alunos e professores
Os primeiros sobretudo
Saem mais conhecedores
Uns autênticos doutores.

E sem grande alvoroço
Com a feira já palmilhada
Chega a hora do almoço
Umas sandes, quase nada
Que a malta anda poupada.

Os bolinhos do João
As bolachas da vizinha
São frutos da tradição
Comemo-las pois então
Para encher a barriguinha.

Tanto volta, tanto passo
Que para alimentar os motores
Provámos mais uns licores
Também doces e compotas
Que além de uns certos calores
Dão também corda às botas.

Num dos stands visitados
Os professores encantados
Ficaram bem concentrados
Num certo equipamento
E ouviram com atenção
Atentos à explicação
Sobre o seu funcionamento.

Era bom o material
E de boa qualidade
Lá não vimos outro igual
Original, diferente
Pensámos bem de verdade
Em trazê-lo com a gente.

Mesmo à chegada ao destino
Dá-se a triste situação
De um conhecido menino
Que por má educação
Ou para chamar a atenção
Entrou em provocação.

Logo ali os professores
Indignados pois então
Foram esclarecedores:
Que usa-se suspensórios
Importantes acessórios
Para prender o cuecão.

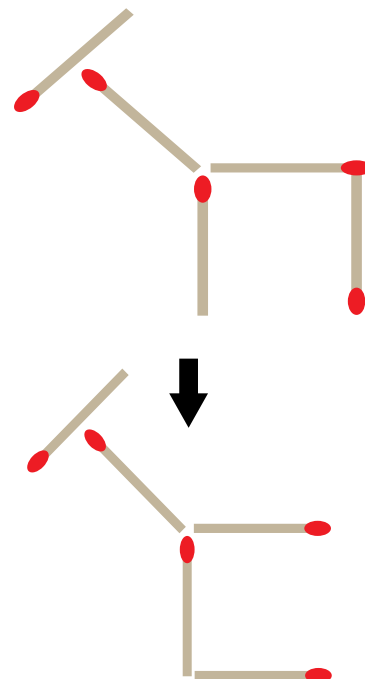


PASSATEMPOS

Resolução dos problemas do número anterior

Problema 1

Na figura abaixo temos uma girafa construída com 5 fósforos. Na perspetiva do observador a girafa está virada para a esquerda. Mexa apenas um fósforo para colocar a girafa virada para a direita.



Problema 2

Um copo contém vinho até um terço da sua capacidade. Outro, de igual capacidade, está cheio até um quarto. São ambos cheios de água e posteriormente despejados para dentro de um jarro. Esta mistura é agora utilizada para encher um dos copos. Qual a proporção desta que é água e qual a que é vinho?

Resposta:

A proporção é de $\frac{7}{24}$ de vinho e $\frac{17}{24}$ de água.